



**Regroupement des maisons
de jeunes du Québec**
Région Saguenay/Lac-Saint-Jean



**RÉALITÉS
RÉGIONALES
2015**

Version
abrégé

JE TIENS À MA
COMMUNAUTÉ



JE SOUTIENS LE
COMMUNAUTAIRE

TABLE DES MATIÈRES

1. Historique	p.2
2. La Mission	p.3
2.1 Les objectifs	p.3
2.2 Les hypothèses de rentabilité	p.5
2.3 Les axes d'intervention	p.7
2.3.1 Le loisir versus la valorisation dans l'action	p.7
2.3.2 La prévention	p.8
2.3.2.1 La forme formelle	p.8
2.3.2.2 La Forme informelle	p.9
2.3.3 L'intervention	p.9
2.3.4 L'action bénévole	p.10
2.3.5 La défense de droit	p.10
2.3.6 La vie démocratique	p.11
3. Statistiques de fréquentation 2013-2014	
3.1 Tableau de fréquentation	p.12
3.2 Pourcentage de la population jeunesse touchée au SLSJ	p.13
4. Portrait des maisons de jeunes	
4.1. Portrait des maisons de jeunes dans leur municipalité ou leur arrondissement	p.14
4.2 Les bons coups	p.20
4.3 Les problématiques émergentes	
4.3.1 Des jeunes	p.21
4.3.2 De l'organisme	p.21
5. Financement des MDJ de la région membres du RMJQ	
5.1 Tableau cumulatif des états financiers	p.22
5.2 Analyse du financement des maisons de jeunes	p.24
6. Conclusion	p.33
7. Bibliographie	p.35
 ANNEXE	
ANNEXE 1 : Cartographie des MDJ au Saguenay-Lac-St-Jean	p.36

1 HISTORIQUE

Le Regroupement des Maisons de Jeunes du Québec a été fondé en 1980 du désir d'une dizaine de maisons de jeunes de s'associer pour favoriser les échanges entre les maisons, partager des connaissances et travailler à la reconnaissance de leur mission.

Le Regroupement des Maisons de Jeunes du Québec est une association à but non-lucratif composée de maisons de jeunes qui adhèrent au concept et à la philosophie de celui-ci. Le concept « maisons de jeunes » est typiquement québécois. Les premières maisons se sont implantées au milieu des années 70. Dès le début, les maisons de jeunes se distinguent par leur capacité d'écoute, d'animation et d'entraide à partir du potentiel et du besoin des jeunes qui les fréquentent. Le Regroupement des Maisons de Jeunes du Québec est structuré en regroupements régionaux où un délégué de chaque région est représentatif au conseil d'administration de l'entité provinciale.

Au Saguenay Lac St-Jean, la table régionale compte 17 membres actifs. La table régionale du Saguenay Lac St-Jean s'est formée en 1984 et s'est incorporée, quelques années plus tard, en novembre 1988. Malgré le fait qu'il soit incorporé, le RMJQ 02 a toujours priorisé la participation active des maisons membres au lieu d'asseoir la structure régionale avec des employés permanents. À quelques occasions, nous avons utilisé des programmes d'emploi, sans plus. Malgré le nombre d'années d'existence du RMJQ 02, ce n'est qu'en 2010 que celui-ci a demandé sa reconnaissance à l'Agence de la Santé et des Services Sociaux. C'est lors d'une rencontre entre les deux

instances que la prise de conscience de la non-reconnaissance du RMJQ 02 fut soulevée. Les actions du RMJQ 02, faute de financement, sont mandatées aux différents comités de cet organisme; les maisons de jeunes membres en étant les acteurs.

Les différents comités du RMJQ 02 sont les suivants :

- Comité de coordination
- Comité de négociation
- Comité membership/marrainage
- Comité promotion/publicité
- Comité de formation

2 LA MISSION

Les maisons de jeunes membres se sont données la mission sur une base volontaire, dans leur communauté, de tenir un lieu de rencontre animé où les adolescents de 12 à 17 ans, au contact d'adultes significatifs pourront devenir des citoyens **critiques, actifs et responsables** dans la société.

2.1 Les objectifs

Les objectifs du regroupement sont de promouvoir le projet « maison de jeunes », de défendre l'autonomie et l'action des maisons de jeunes, de promouvoir et de défendre les droits et le respect des jeunes, de soutenir le développement des maisons de jeunes, de favoriser l'apprentissage de la citoyenneté et d'être un lieu d'échange et de rencontre entre les maisons de jeunes. Dans les maisons de jeunes, nous retrouvons différentes activités de

prévention, de loisir et d'éducation pouvant aider au développement de l'adolescent. Les jeunes y sont encouragés à jouer un rôle actif dans les prises de décision et à s'ouvrir à la communauté. C'est un milieu où les possibilités sont multiples et celles-ci peuvent prendre différentes formes, sans programme rigide et où les activités peuvent varier selon le besoin du groupe. Nous fondons notre travail sur l'apprentissage et sur l'expérimentation; cela permet aux jeunes d'essayer, de se tromper et de se reprendre. C'est sur une base volontaire que les jeunes acceptent de participer à la vie quotidienne de la maison de jeunes. C'est à partir de relations de confiance réciproque et sur une base égalitaire entre les jeunes et les animateurs que se dessine la vie de la maison de jeunes

Critiques

La Maison de Jeunes est une ressource où l'on peut surtout traiter et intégrer l'information reçue.

Actifs

Quand on dispose d'un éventail de possibilités, on est en mesure de procéder à des choix et de passer à l'action. En commençant par la prise en charge de leur temps de loisirs, les jeunes qui fréquentent les maisons de jeunes ont l'occasion d'évaluer les possibilités et ensuite de s'organiser pour réaliser ce qu'ils ont choisi de faire.

Responsables

Être responsable, c'est d'assumer les conséquences de ses choix. C'est d'avoir le droit de choisir; ce qui implique que l'on peut s'être trompé. C'est également d'accepter de se reprendre, au besoin.

Les maisons de jeunes sont des lieux de passage et de progression, comme l'est l'adolescence. Elles représentent un lieu où les jeunes viennent une journée, un mois, un an, cinq ans, afin de venir y chercher ce qui convient à leur développement. De plus, nos organismes incitent les adolescents à se questionner sur leur vie et leurs choix sans porter de jugements de valeur sur leurs faits et gestes. Les animateurs ont la tâche de motiver et de susciter les intérêts, les choix et les changements positifs chez les adolescents. Nous fondons notre travail sur l'apprentissage et sur l'expérimentation.

2.2 Les hypothèses de rentabilité

Les maisons de jeunes ont donc été mises sur pied pour travailler le volet de la prévention auprès des jeunes. La prévention se vit au quotidien avec la complicité développée avec les groupes de jeunes et l'équipe d'animation. Cette complicité permet d'être en contact avec les besoins exprimés par les adolescents. Elles s'outillent pour y répondre et pour soutenir la mise en œuvre d'actions concrètes et appropriées. Cela a permis de circonscrire onze hypothèses de rentabilité qui cernent l'impact du travail en maison de jeunes :

1. Il adoucit les tensions familiales
2. Il brise l'isolement
3. Il brise l'inactivité des jeunes
4. Il traite et rentabilise l'information relative à différents sujets (sexualité, santé, travail, école, etc.)
5. Il permet une meilleure hygiène mentale, une meilleure santé physique et une meilleure nutrition
6. Il apprend aux jeunes à faire des choix conscients et éclairés
7. Il combat la surconsommation
8. Il aide à l'insertion et à l'intégration des jeunes dans la communauté
9. Il est un carrefour d'informations et de références accessibles
10. Il développe le sens des responsabilités
11. Il permet un apprentissage de la vie démocratique

Tout au long de l'année, les jeunes font un cheminement personnel afin qu'ils apprennent à mieux se connaître et à favoriser leur estime de soi. Les thématiques qui sont touchées sont nombreuses comme vous pourrez le constater dans les prochaines pages. Au fur et à mesure que nous connaissons les jeunes, nous nous ajustons à leurs besoins, leurs goûts et leurs intérêts. Il existe différentes façons de travailler les thématiques en maison de jeunes : par des petits tests, des jeux, des activités, des projets à long terme et à court terme, des conférences, etc.

2.3 Les axes d'intervention

Afin d'améliorer la compréhension du travail en maison de jeunes, nous avons défini notre action en 6 axes d'intervention spécifiques: le loisir, la prévention, l'intervention, l'action bénévole, la défense des droits et la vie démocratique.

Nous pouvons constater, à la lecture de ces axes que les maisons de jeunes sont plus que des lieux de loisirs. Elles sont des milieux de vie où l'apprentissage, la prévention et l'éducation populaire sont intégrés systématiquement à notre action auprès des jeunes.

2.3.1 Le loisir versus la valorisation dans l'action

Le loisir en maison de jeunes est pensé par les jeunes, organisé par les jeunes et vécu par les jeunes.

L'imaginaire du jeune, sa créativité et sa capacité de rêver sont mis à contribution dès le premier souffle de l'élaboration de l'activité en loisir. Parallèlement à la construction de l'activité, nous travaillons à la construction de l'être; autrement dit au développement du jeune dans son ensemble. Apprendre à faire un budget pour une activité, c'est apprendre à faire son premier budget en priorisant, en évaluant et en critiquant nos besoins. À travers le processus d'élaboration d'activité, le processus de valorisation de la personne est omniprésent. Ce n'est pas la réussite de l'activité qui est primordiale, mais plutôt, les acquis personnels du jeune tout au long du

processus et la prise en charge que l'adolescent fait de son temps de loisir. Il est important de noter que plusieurs activités organisées par les jeunes ne se retrouvent pas comptabilisées, car celles-ci, pour telle ou telle raison, ne se sont pas concrétisées. Par contre, à travers l'organisation de ces activités, le processus d'éducation populaire et de cheminement personnel a été intégré. Peut-être serait-il intéressant pour les Maisons de Jeunes, de compiler ces dites activités dont le nombre équivaut probablement à celui des activités de loisirs réalisés.

2.3.2 La prévention

Il existe deux(2) formes de prévention à l'intérieur de la maison de jeunes. Une forme « formelle » et une autre « informelle ».

2.3.2.1 La forme formelle

La forme formelle se traduit par des ateliers sous diverses formes animées axées sur des situations de vie et/ou problématiques vécues par les jeunes. Les ateliers préventifs sont élaborés, la majeure partie du temps, à partir de ce que l'équipe d'animation observe dans sa proximité avec les jeunes. Les thématiques sont ciblées à partir de ce que vivent les jeunes qui fréquentent l'organisme. Cette façon de prioriser les ateliers permet de travailler dans l'immédiat des jeunes et permet aux adolescents de faire des choix en ayant de meilleurs outils de réflexion.

2.3.2.2 La forme informelle

La forme informelle est sans nul doute notre plus grande force. À partir du contact quotidien axé sur un climat de confiance, nous nous retrouvons régulièrement dans des discussions sur divers sujets de préoccupation pour les jeunes. Jouer au billard semble anodin pour plusieurs personnes. Pour les animateurs en maison de jeunes, cela représente un outil favorisant la proximité avec le jeune. Les jeux récréatifs sont, en général, utilisés pour créer une ambiance favorable à la communication avec les adolescents.

2.3.3 L'intervention

Comme nous visons à créer un lien de confiance entre le jeune et nous, autrement dit, devenir des adultes significatifs pour les jeunes, il n'est pas rare que lorsqu'il vit un conflit ou une situation de vie difficile, qu'il vienne demander le soutien d'un animateur. Étant confrontés, par le fait même, aux problématiques jeunesse, nous ne pouvons faire autrement que de répondre au besoin d'interventions individuelles et/ou de groupes de ces jeunes. Nous nous efforçons par contre d'amener le jeune en référence vers une ressource appropriée lorsque le problème est trop complexe ou qu'il demande un suivi plus intense. C'est une intervention « d'aidant naturel » et nous n'élaborons aucun dossier de jeune.

2.3.4 L'action bénévole

Par l'action bénévole à travers les activités de la maison des jeunes (interne) et des demandes de soutien bénévole de certaines organisations sociales, nous amenons les jeunes à être partie prenante de leur communauté. Nous travaillons à leur intégration sociale avec l'appui de partenaires de la communauté et, pour plusieurs jeunes, nous soutenons leur processus de valorisation de soi à travers l'action bénévole. Le bénévolat nous permet également de démontrer le positif des jeunes. Autrement dit, de faire prendre conscience à la population en général que les jeunes peuvent être utiles à leur communauté et aspirent à travailler de pair avec l'adulte pour le maintien de la santé de sa communauté.

2.3.5 La défense de droit et concertation

Par notre présence dans différentes concertations qu'elles soient locales, régionales et/ou provinciales, nous nous appliquons à défendre les droits des jeunes; que ce soit au niveau du droit à l'éducation, du droit à des loisirs adaptés, des droits à des services de qualité, etc.

Nous travaillons également à outiller les jeunes pour qu'ils puissent développer leur propre prise en charge face à la défense de leur droit. Entre autres, nous possédons divers outils que nous diffusons aux adolescents fréquentant la maison de jeunes que ce soit au niveau du système médical, du système légal et judiciaire ou de ses droits de citoyens.

2.3.6 La vie démocratique

Dans leur maison de jeunes, les jeunes sont amenés à vivre les divers aspects de la vie en société. L'apprentissage de la vie démocratique est, par ce fait, partie prenante de nos actions.

Tous les conseils d'administration des maisons de jeunes de la région possèdent des sièges, avec droit de vote, réservés aux jeunes qui fréquentent leur organisme et ces jeunes sont représentatifs des autres adolescents. La majorité des maisons de jeunes présentent un minimum de 6 rencontres au cours de l'année. De par la possibilité offerte de siéger sur les conseils d'administration, les jeunes sont généralement très présents aux Assemblées générales annuelles des maisons de jeunes.

Plusieurs maisons de jeunes possèdent d'autres structures démocratiques à l'intérieur de leur organisation. Il est fréquent d'y retrouver divers comités de jeunes permanents ou sporadiques adaptés aux besoins et aux demandes des jeunes.

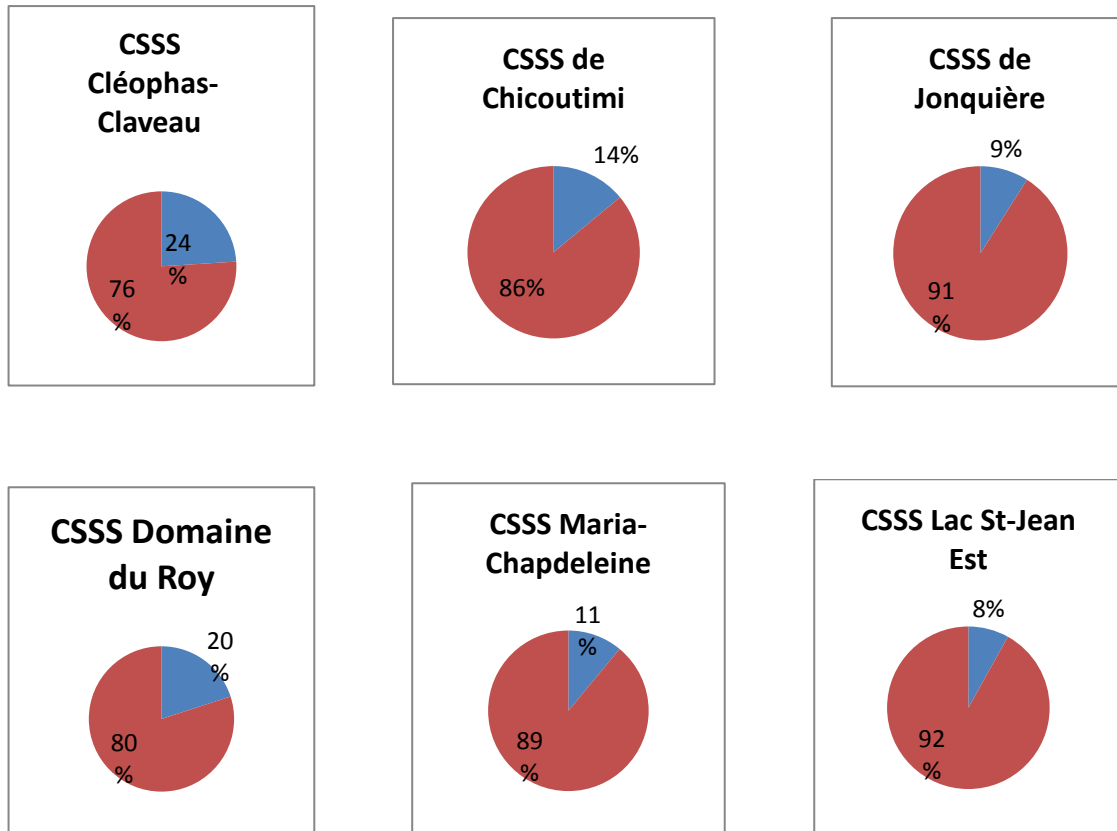
3. STATISTIQUES DE FRÉQUENTATION 2013-2014

3.1 Tableau des fréquentations

<i>Nom de la MDJ</i>	<i>Nombre de semaines d'ouverture</i>	<i>Total de présences jeunes</i>	<i>Total de jeunes différents</i>	<i>Total de nouveaux jeunes</i>
<i>Alma</i>	<i>43</i>	<i>3024</i>	<i>160</i>	<i>N/A</i>
<i>St-Prime</i>	<i>43</i>	<i>1946</i>	<i>92</i>	<i>36</i>
<i>La Doré</i>	<i>33</i>	<i>2281</i>	<i>65</i>	<i>22</i>
<i>Métabetchouan</i>	<i>39</i>	<i>1735</i>	<i>87</i>	<i>14</i>
<i>Roberval</i>	<i>45</i>	<i>2049</i>	<i>N/A</i>	<i>N/A</i>
<i>St-Félicien</i>	<i>40</i>	<i>2215</i>	<i>115</i>	<i>70</i>
<i>Chambord</i>	<i>29</i>	<i>1274</i>	<i>72</i>	<i>7</i>
<i>St-André</i>	<i>38</i>	<i>1281</i>	<i>41</i>	<i>2</i>
<i>Dolbeau-</i>	<i>46</i>	<i>1862</i>	<i>65</i>	<i>N/A</i>
<i>Mistassini</i>		<i>3821</i>	<i>93</i>	<i>N/A</i>
<i>Laterrière</i>	<i>50</i>	<i>7850</i>	<i>150</i>	<i>50</i>
<i>Bas-Saguenay</i>	<i>42</i>	<i>1497</i>	<i>138</i>	<i>30</i>
<i>Jonquière</i>	<i>46</i>	<i>2522</i>	<i>333</i>	<i>46</i>
<i>Chicoutimi</i>	<i>51</i>	<i>3756</i>	<i>236</i>	<i>144</i>
<i>St-Fulgence</i>	<i>49</i>	<i>1596</i>	<i>41</i>	<i>11</i>
<i>Falardeau</i>	<i>45</i>	<i>1074</i>	<i>64</i>	<i>N/A</i>
<i>St-Honoré</i>	<i>49</i>	<i>1363</i>	<i>100</i>	<i>35</i>
<i>LaBaie</i>	<i>41</i>	<i>2054</i>	<i>119</i>	<i>66</i>

3.2 Pourcentage de fréquentation par territoire de CSSS

Afin de bien évaluer l'impact de la présence des maisons de jeunes dans notre grande région, nous avons établi en comparant le nombre de jeunes différents qui fréquentent les maisons de jeunes membres du RMJQ 02 et le nombre de jeunes de 12 à 17 ans de chacun des six (6) Centres de Santé et de Services de notre territoire.



En tenant compte que dix-sept (17) maisons de jeunes et en y excluant la Maison de Jeunes de Roberval (N/A) ne représentent pas la moitié des maisons de jeunes en place au Saguenay Lac-St-Jean, celles-ci par un total de 1971 jeunes qui fréquentent une maison de jeune sur 15 194 jeunes vivant dans notre région, touchent à 13% de la population jeunes du territoire.

4. PORTRAIT DES MAISONS DE JEUNES

4.1 Portrait des maisons de jeunes dans leur municipalité ou leur arrondissement

Alma : La ville d'Alma est issue d'une première fusion des municipalités d'Isle-Maligne, Naudville, Riverbend et Alma en 1962, puis d'une seconde en 1976 avec la paroisse de Saint-Joseph d'Alma, et d'une troisième en 2001 avec la municipalité. Le dernier recensement de Statistique Canada (2011) établit la population almatoise à 30 905 habitants. La présence d'industries lourdes permet de maintenir un niveau important de l'activité économique, alors que les petites et moyennes entreprises contribuent au développement de la ville. Une grande partie du territoire est occupée par des terres en culture et de nombreuses exploitations agricoles qui contribuent également à la croissance économique de la ville. Il y a deux écoles primaires à proximité et deux écoles secondaires. Il y a environ 2720 jeunes entre 10 et 17 ans.

St-Prime : Il y a 2800 habitants, une école primaire à proximité. La plupart des personnes sont de classe moyenne. La municipalité comprend quelques rangs, mais la MDJ se trouve au centre du village. Il y a 330 jeunes entre 10 et 17 ans.

La Doré : Il y a 1454 personnes qui vivent à La Doré. La MDJ répond à 84% de la jeunesse de la communauté de La Doré, qui se retrouve dans le groupe d'âge de 12 à 17 ans, soit 100 jeunes. L'économie tourne autour d'une industrie, le bois. Le taux de chômage est élevé et variable. La MDJ est le seul organisme communautaire de la municipalité qui est ouvert dans la journée ayant des équipements de base.

Métabetchouan Lac-à-la-Croix: Est une municipalité d'environ 4 273 habitants, il y a 325 jeunes de 10 à 17 ans. Il y a deux écoles primaires et une école privée secondaire. Principalement rurale, la municipalité a su quand même s'implanter du point vu industriel et commercial avec l'établissement entre autres du siège social de la Fédération des Caisses Populaires Desjardins du Saguenay-Lac-Saint-Jean. D'autres entreprises comme LAR Machinerie et la scierie Lac-Saint-Jean ont permis à la ville de se démarquer de ses voisins

Roberval : Il y a environ 600 jeunes de 12 à 17 ans, 20% des familles sont des couples avec des enfants, 8.8% des familles sont monoparentales et 43% des ménages qui gagnent en bas de 40000\$ par année. La ville de Roberval compte deux écoles primaires, Notre-Dame et Benoît-Duhamel, et une polyvalente, la Cité Étudiante. On y retrouve également deux centres de formation pour adulte. On retrouve beaucoup de personnes autochtones. Il y a deux écoles primaires et une école secondaire. La population totale de Roberval est d'environ 10 022 habitants.

St-Félicien : La ville compte environ 950 jeunes. La communauté a une vie communautaire dynamique. La communauté actuelle vit significativement et historiquement de l'industrie forestière. Compte tenu que ce secteur d'activités économiques est en crise, la ville tente aujourd'hui de le diversifier au niveau de l'agroalimentaire, le secteur éducatif et le touriste. Il existe deux écoles primaires, une école secondaire et un Cégep. La population totale : 10 278 habitants

Chambord : Petite municipalité de 1816 habitants. L'école primaire est une institution avec 2 établissements soit la 5^e et la 6^e année à St-André et de la maternelle à la 4^e année ici à Chambord. Le nombre de jeunes âgés entre 12-17 ans est de 130 jeunes.

St-André : Petite municipalité de 499 citoyens et qui compte environ une cinquantaine de jeunes âgés entre 12 à 17 ans, depuis quelques années plusieurs jeunes couples reviennent s'y installer. La majorité de la population travaille dans les villes environnantes. L'école primaire est fusionnée avec Chambord pour la 5^e et la 6^e année à St-André et de la maternelle à la 4^e année se déplace à Chambord. La maison de jeunes est un endroit essentiel aux jeunes, c'est leur place, leur lieu de rencontre.

Dolbeau-Mistassini : Il y a 14 500 personnes. Pour tous ceux et celles qui aiment la diversification dans les loisirs, sachez que nous comptons plus de 180 organismes à l'intérieur de nos limites.

Parmi nos attraits, nous possédons une salle de spectacle à la fine pointe, un terrain de golf en plein cœur du centre-ville, 2 plages, 2 terrains de campings, des infrastructures de toutes sortes et une foule d'autres activités en liste. On retrouve deux polyvalentes, une école privée, trois écoles primaires. La ville comprend environ 1210 jeunes entre 10 et 17 ans.

Laterrière : Il y a 6 600 de population à Laterrière. L'économie de Laterrière repose principalement sur la production d'aluminium et exploitation forestière. C'est un milieu isolé des grands centres. La Maison de jeunes est le seul endroit pour cette clientèle. Laterrière possède deux écoles primaires (l'école primaire Notre-Dame et l'école primaire Des Jolies-Prés). La municipalité possède également une bibliothèque municipale.

Bas-Saguenay : Les villages de l'Anse St-Jean et Petits-Saguenay sont privilégiés par la présence de jeunes familles. Les jeunes vivent de l'isolement à cause de la distance. Souvent vers 14 ans, ils ont des emplois étudiants. Ils doivent s'éloigner de leur famille pour poursuivre les études. Le taux de chômage est élevé et le revenu familial est plus bas qu'ailleurs. Le sentiment d'appartenance au milieu est très fort. L'école Fréchette est située à L'Anse-Saint-Jean, elle regroupe le secondaire (4 villages) et le primaire (L'Anse-Saint-Jean). Il y a environ 100 jeunes 12-17 ans. 89 jeunes sont au secondaire à l'école Fréchette. Nous accueillons les jeunes de l'extérieur (chalet, famille). La population totale des villages est de 2 582 et elle se divise ainsi: l'Anse-Saint-Jean 1 225 habitants, Petit-Saguenay 723, Rivière-Éternité 494 et Sagard 140.

Jonquière : Jonquière est un des trois arrondissements urbains de la ville de Saguenay, il englobe le territoire de l'ancienne ville de Jonquière et des municipalités de Shipshaw, d'Arvida et de Lac-Kénogami. La Commission scolaire de la Jonquière possède plusieurs bâtiments scolaires sur le territoire de l'arrondissement de Jonquière ; 17 écoles primaires, 3 écoles secondaires dont 2 polyvalentes et aussi 3 centres de formation

professionnelle ainsi qu'un cégep. Nos points de services sont situés près des écoles secondaires et d'une école primaire. Il y a beaucoup de services offerts à la population. L'arrondissement compte près de 60000 habitants.

Chicoutimi : l'arrondissement de Chicoutimi est considéré comme une ville semi-urbaine. Il y a une population de 66008. On retrouve plusieurs écoles primaires et secondaires aux alentours. Nous avons toutes les sortes de secteurs aux très favorisés a défavorisés. Il y a plusieurs adolescents, mais le choix des activités pour eux est très nombreux. La ville est très vaste, c'est le pourquoi l'ouverture de deux autres points de services à la maison de jeunes Évasion.

St-Fulgence : Elle est constituée de 1949 habitants (2011) et l'on peut en compter mille de plus avec les résidences d'été. On y retrouve environ 160 jeunes. La municipalité, au fil des temps, a subi plusieurs fermetures. En 2001, environ 13,3% de la population œuvrait dans diverses entreprises de la municipalité dans les domaines primaires, secondaires et tertiaires. Il faut mentionner que la moitié de la population active travaille à l'usine Abitibi-Consolidated. L'économie traverse des périodes de mutation profonde comme la plupart des milieux ruraux du Québec, notamment pour les secteurs forestier et agricole. Saint-Fulgence compte environ 70 entreprises et organisations sur son territoire. Sur le plan démocratique, la population se divise en deux catégories, soit la population permanente et les villégiateurs. Selon les statistiques, il y a 60 familles monoparentales, et compte un taux

de 9.4% de chômage. Par ces constats, la pauvreté est une problématique à ne pas négliger dans le milieu.

St-David de Falardeau : Une population générale de 2800 résidents permanents et plus de 4000 résidents saisonniers. Il y a peu d'emploi directement dans la municipalité. On retrouve une école primaire et les jeunes vont au secondaire en ville. Il y a environ 215 jeunes de 10 à 17 ans.

St-Honoré : Depuis les dernières années, il y a une augmentation significative de la population. La population de jeunes est de 19%. Le pourcentage de jeunes est nettement plus haut que dans les autres milieux ruraux. La municipalité est toujours considérée comme un milieu défavorisé en 2014. On compte deux écoles primaires dans les environs. De plus, la maison de jeunes est le seul organisme en place pour les adolescents. Ils se retrouvent souvent isolés puisque les services de transports ne sont pas adaptés aux besoins de la population. Il y a une population d'environ 5733, dont 525 jeunes entre 10 et 17ans.

La Baie : La Maison de jeunes est située dans le secteur le plus défavorisé de La Baie. Elle est dans le Centre-ville, donc à proximité de plusieurs services. La polyvalente est par contre éloignée et il y a environ 747 adolescents. Notre clientèle majoritaire se situe entre 11 et 14 ans. La population de La Baie se chiffre à environ 18 714 habitants.

4.2 BONS COUPS

St-Félicien : La participation et l'implication dans le Marché de Noël de la municipalité.

Saint David de Falardeau : La visibilité de plus en plus positive dans notre municipalité.

Chambord : L'implication de tous, lors du lancement de la journée : Les plaines sportives.

Chicoutimi : Très belle dynamique avec les trois maisons. Beaucoup d'activités thématiques faites entre les trois maisons.

St-André : Notre activité de Kermesse à la journée des familles.

Dolbeau : Les visites dans les écoles et la nouvelle carte de membre.

St-Prime : Demeurer actif et ouvert malgré les nombreux bouleversements internes de la MDJ.

Métabetchouan : Rester motivé, motiver les jeunes que plus tard nous ayons notre MDJ à nous.

La Doré : La soirée de l'estime de soi

Roberval : Les liens développés avec la ville de Roberval qui sont rendus des partenaires clés et la hausse de clientèle.

Jonquière : Réorganisation du fonctionnement et des activités de la maison des jeunes, la page Facebook et le site de la MDJ.

Bas Saguenay : Le transport collectif pour les jeunes de petit Saguenay et de rivière éternité le vendredi soir.

La Baie : Projet : Les jeunes ne «<tablette>> pas avec leur ainée. (Projet intergénérationnel avec les ainées).

Laterrière : L'activité régionale dans le cadre de la semaine des maisons des jeunes 2013.

Saint-Fulgence : Augmentation significative de l'achalandage.

Saint-Honoré : Rehaussement du taux de fréquentation des jeunes.

4.3 LES PROBLÉMATIQUES ÉMERGENTES

4.3.1 DES JEUNES

- ✓ Pauvreté sociale et financière
- ✓ Le manque de respect versus:
 - Les intervenants
 - Les jeunes
 - Le matériel
- ✓ L'intimidation
- ✓ Les habiletés sociales
- ✓ Les problématiques scolaires
- ✓ Motivation des jeunes
- ✓ Santé mentale
 - Dépression
 - Anxiété
 - Automutilation

4.3.2 DE L'ORGANISME

- ✓ Le manque d'implication dans la vie active de la MDJ
- ✓ La baisse d'achalandage
- ✓ Manque de participation des jeunes
- ✓ Le manque de financement
- ✓ Le financement de plus en plus difficile à trouver
- ✓ Le coût de la vie qui augmente
- ✓ Local inadéquat et usé par le temps

5. FINANCEMENT DES MAISONS DE JEUNES DE LA RÉGION DU SAGUENAY-LAC-SAINT-JEAN

5.1. Tableau cumulatif des états financiers

	\$	%
REVENU		
ASSS 02	1 056 993\$	47,63%
Agence-PAL	38 574\$	1,74%
PSOC/Formation	4 328\$	0,20%
Gang Allumée	4 000\$	0,18%
CLE	32 905\$	1,48%
CJS	24 030\$	1,08%
Subvention fédérale	40 889\$	1,84%
Divers organismes	96 618\$	4,35%
Municipalité- services	180 180\$	8,12%
Municipalité	292 997\$	13,20%
Dons	40 618\$	1,83%
Cantine	28 650\$	1,29%
Bingo	61 546\$	2,77%
Activité	144 639\$	6,52%
Danse	1 348\$	0,06%
Intérêt	410\$	0,02%
Stagiaires	257\$	0,01%
Centraide	129 629\$	5,84%
Sentence de cours	2 300\$	0,10%
Cartes de membre	3 724\$	0,17%
Loyer perçu	\$	0,00%
Location	31 544\$	1,42%
Autres revenus	3 098\$	0,14%
Revenu total	2 219 277\$	100,00%

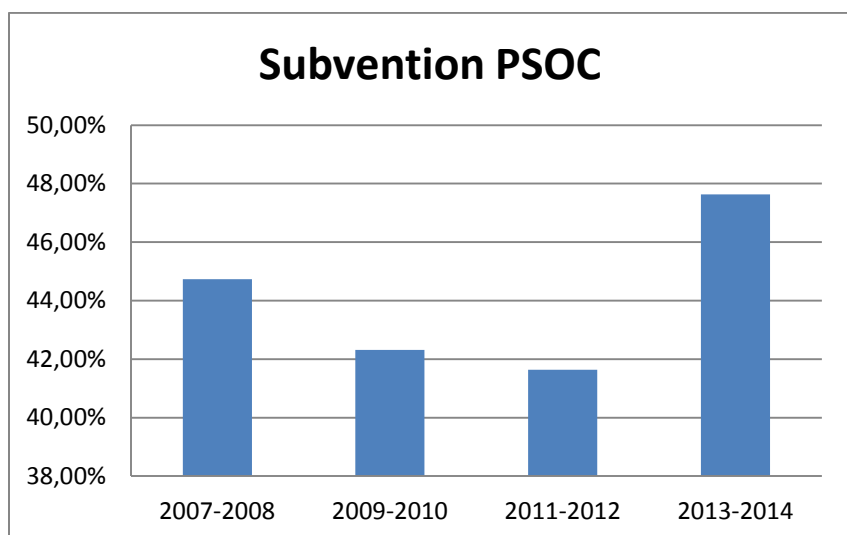
	\$	%
DEPENSES	\$	
Salaire	1 521 466\$	68,51%
Fr. déplacement	26 196\$	1,18%
Colloque	2 115\$	0,10%
Cantine	19 683\$	0,89%
Activité	192 089\$	8,65%
C.A, représentation.	4 607\$	0,21%
Municipalité-services	180 120\$	8,11%
Loyer, électricité	25 076\$	1,13%
Formation	6 248\$	0,28%
Cotisation	14 464\$	0,65%
Télécommunication	29 762\$	1,34%
Dép. bureau	20 344\$	0,92%
Assurance	22 744\$	1,02%
Entretien réparation	19 028\$	0,86%
Honoraires prof	36 063\$	1,62%
Immobilisations	16 799\$	0,76%
Loc. équipement	2 053\$	0,09%
Taxes et permis	3 030\$	0,14%
Publicité	6 333\$	0,29%
Amortissement	44 628\$	2,01%
Intérêts banc	3 643,48\$	0,16%
CJS	6 770\$	0,30%
RTI non admis	1 187\$	0,05%
Frais bancaire	7 081\$	0,32%
Divers	9 412\$	0,42%
Dépense totale	2 220 942\$	100,00%
Déficit	(1 665)\$	
Surplus cumulé	238 494 \$	10,74%
	11%	

**Afin de bien vous aider à saisir l'argumentation qui suivra, veuillez vous référer à ce cumulatif des états financiers des maisons de jeunes de la région membres du Regroupement des Maisons de Jeunes du Québec*

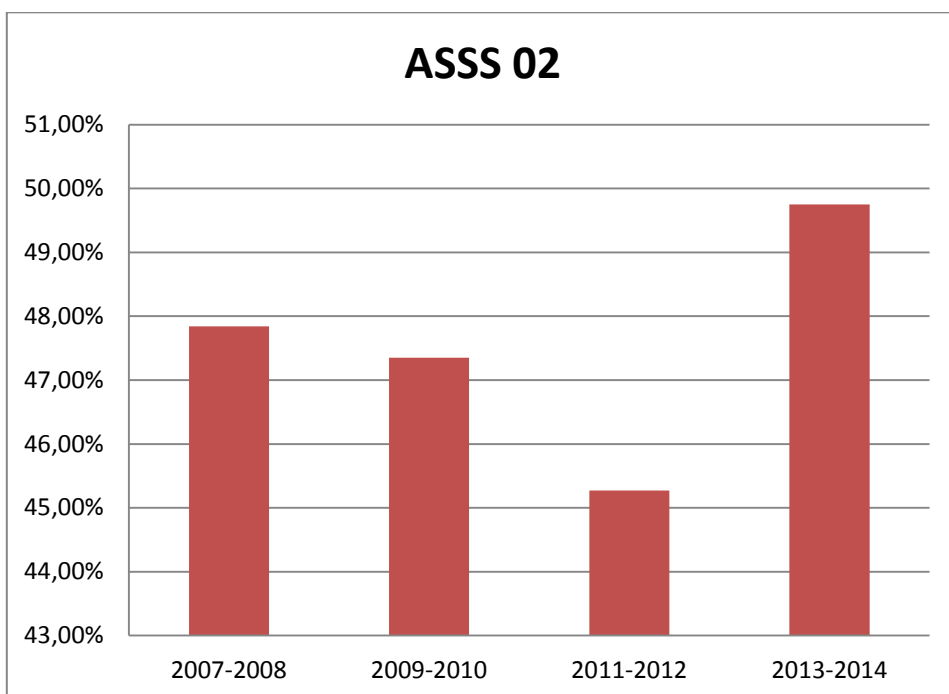
5.2 Analyse du financement des maisons de jeunes 2013-14

Historiquement, le Regroupement des Maisons de Jeunes a toujours prôné l'équilibre 70% du budget total des maisons de jeunes provenant du Programme Soutien aux Organismes Communautaires et 30 % provenant de l'autofinancement pour démontrer l'appui du milieu. Mais, dans les demandes présentes des organismes communautaires du Saguenay Lac St-Jean en Santé et Services Sociaux, le pourcentage visé représente une proportion de 85/15.

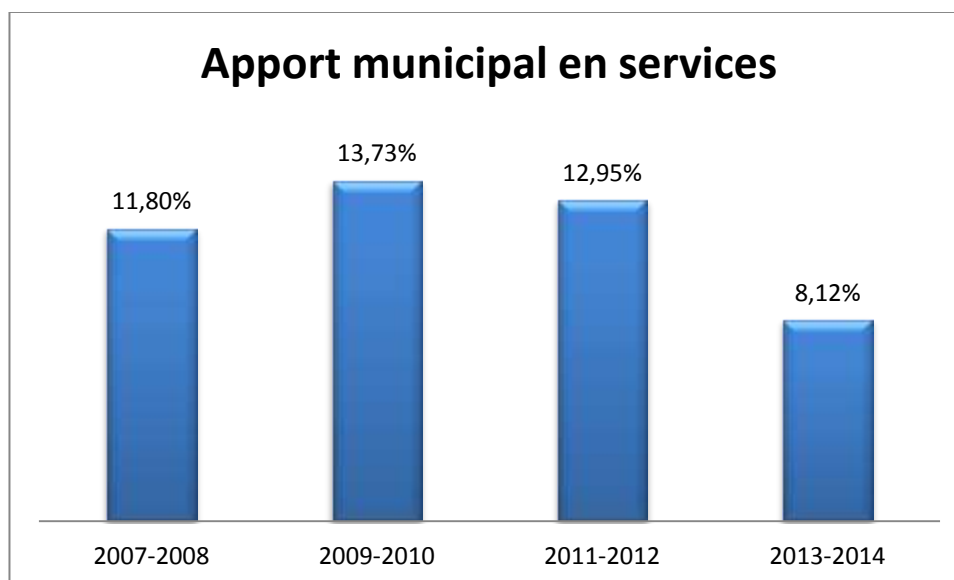
Ce que nous pouvons constater en regardant les données 2013/2014 suite à la mise en commun des états financiers présentés par les dix-sept (17) maisons des jeunes de la région membres du Regroupement des Maisons de Jeunes du Québec, est que le Programme Soutien aux Organismes Communautaires représente maintenant 47,63% du budget total des maisons de jeunes; soit une augmentation de 5,99 % comparativement à 2011/2012. Il faut tenir compte que deux (2) nouvelles Maisons de jeunes ont intégré le RMJQ02 depuis 2 ans,

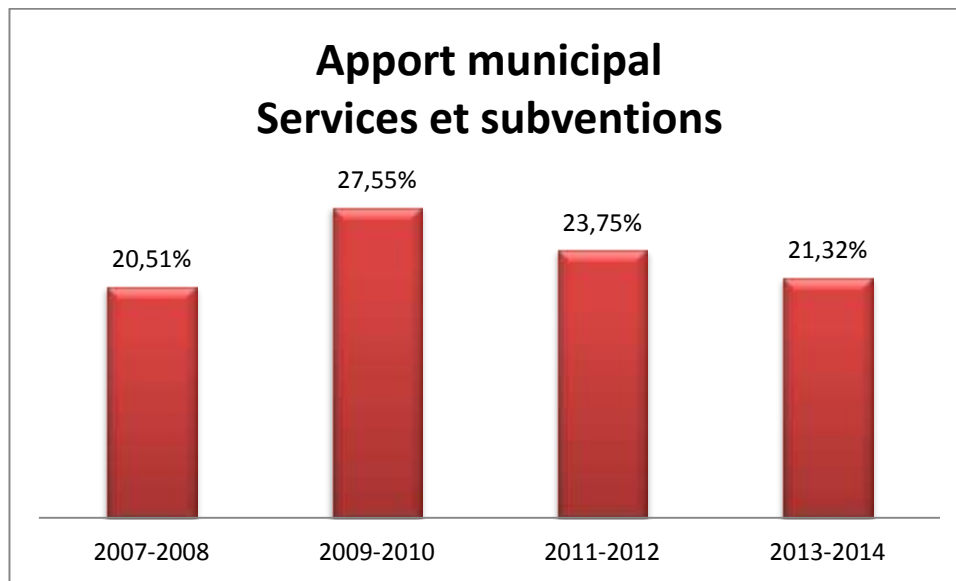


Donc, nous constatons, un éloignement significatif du 85% proposé dans les fourchettes de financement par les organismes de notre région. En additionnant les différentes enveloppes provenant d'autres programmes offerts par L'Agence de la Santé et de Services Sociaux et des diverses structures s'y rattachant, ce pourcentage est de 49,75%. Nous pouvons encore démontrer la diminution du financement affectée aux maisons de jeunes par l'Agence de la Santé et des Services sociaux; le différentiel étant de 2,12% et que le financement hors PSOC est peu investi dans les maisons de jeunes. Ces montants proviennent des diverses enveloppes suivantes : Les Plans d'Actions Locaux, formation PSOC, la Gang Allumée, ententes de services, etc...



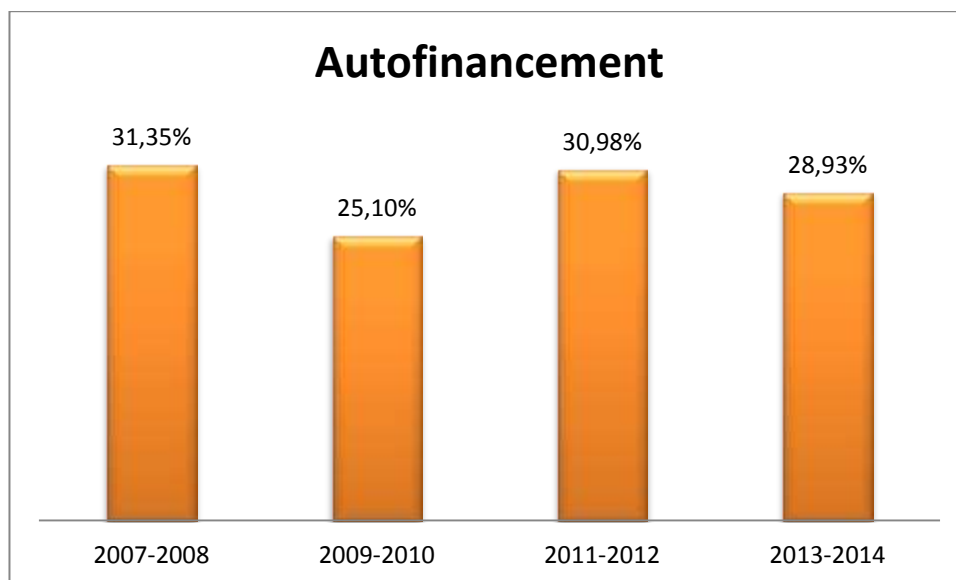
Les municipalités sont les deuxièmes acteurs important dans le soutien de la mission « Maison de Jeunes » dans notre région. Afin de bien comprendre l'apport municipal dans le projet maison de jeunes, nous avons intégré aux rapports financiers certains services dispensés par les municipalités et non comptabilisés considérant que la plupart des maisons de jeunes sont logées presque gratuitement par leur municipalité. Pour bien vous faire comprendre l'ampleur de ce soutien, quinze (15) maisons de jeunes sur les dix-sept (17) membres en provenance de la région sont locataires et ont un protocole d'entente signé avec leur municipalité. Plusieurs maisons de jeunes reçoivent également un soutien financier supplémentaire. La valeur locative représente 8,12%; soit une diminution de 4,83% comparative à 2011-2012. Si nous lui ajoutons l'apport en financement direct, nous constatons que les municipalités soutiennent les maisons de jeunes pour 21,32% de leur budget total; soit une diminution de 2,43% comparativement à il y a deux ans.



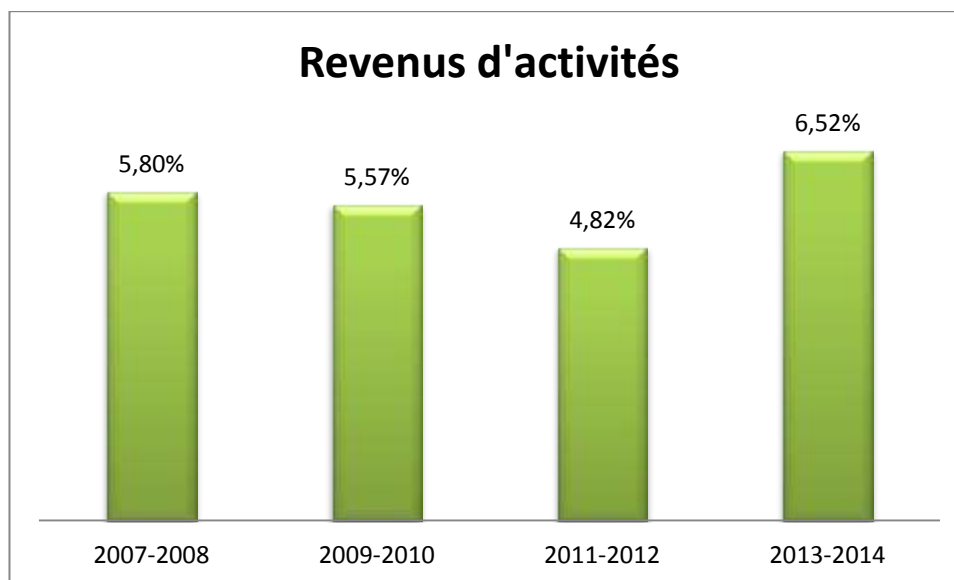


Il est important de noter qu'excluant l'apport de l'Agence de la Santé et des Services Sociaux et celui des municipalités, les maisons de jeunes de la région membres du RMJQ 02 recueillent dans leur communauté par le biais de diverses activités et/ou projets 28,93% de leur budget. Nous ne pouvons parler d'une diminution de l'autofinancement des maisons de jeunes dû à l'augmentation de la part de subvention PSOC de près de 6%, vous pouvez encore une fois remarqué que l'atteinte du 85/15 est très loin de la réalité des maisons de jeunes même en intégrant les différentes formes de soutien de l'ASSS 02 et des municipalités concernées. Malgré l'effort et la reconnaissance des deux principaux bailleurs de fonds, les données cumulées depuis huit (8) ans ne font que confirmer la décroissance de la santé financière des maisons de jeunes qui se doivent, comme toujours se renouveler sans cesse et d'innover face à de nouvelles avenues de financement. Dans un regard positif, la capacité d'un tel effort d'autofinancement démontre que les maisons de

jeunes sont encore des organismes bien implantés dans leur milieu et reconnus localement à leur juste valeur y récoltant près du 1/3 de leur financement. Il est bon de noter que même si les maisons de jeunes sont bien reconnues dans leur milieu, leur financement n'en est pas pour autant adéquat. Encore aujourd'hui, les maisons de jeunes priorisent le service direct aux jeunes avant d'assurer une structure bureaucratique. Il est surprenant de constater que dans toutes ces maisons de jeunes, un seul permanent, directeur et/ou coordonnateur, assure la gestion entière de l'organisme. Les maisons de jeunes ne possèdent toujours pas dans ses effectifs humains de secrétaire et/ou d'agent administratif pour soutenir la lourde tâche de la direction et/ou coordination. Il est donc évident qu'on peut facilement comprendre l'importance de l'essoufflement dans les maisons de jeunes.



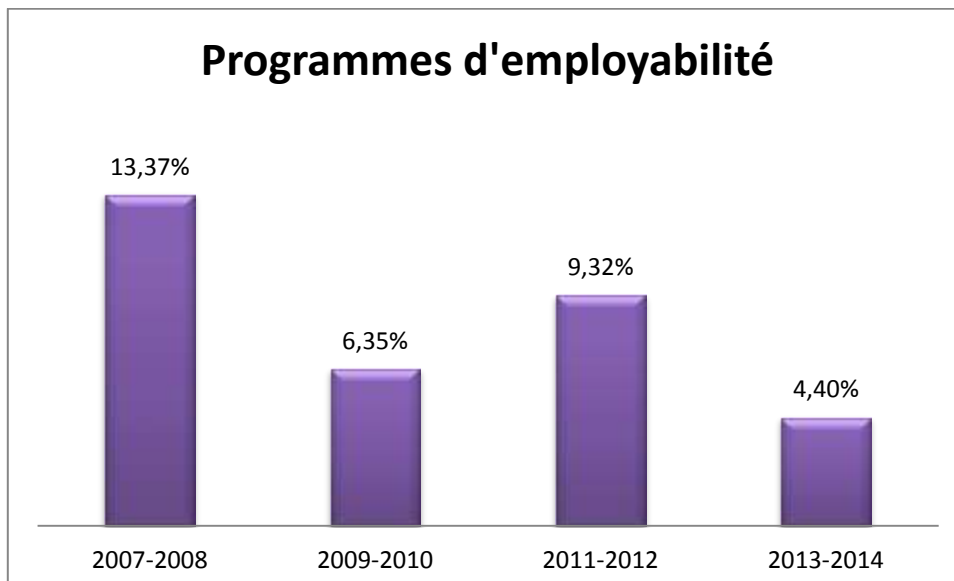
Nous pouvons également constater le dynamisme des maisons de jeunes par rapport aux activités qui y sont dispensées. Les revenus d'activités incluant les activités offertes aux jeunes et les différentes activités d'autofinancement (Parade de mode, tournoi de hockey, marché aux puces, vente de hotdog, vente de billets, etc...) représentent 6,52%; une bonne augmentation comparativement au 4,82% des revenus de 2011-2012 et ce, malgré le fait que la sollicitation est de plus en plus difficile et que les jeunes qui fréquentent nos organisations possèdent de moins en moins de moyens financiers qu'auparavant. Avec l'augmentation du coût de la vie des deux dernières années et la précarité de l'emploi en augmentation, il est encore difficile d'organiser des activités de grandes envergures demandant la participation de plusieurs jeunes avec des coûts plus onéreux car nos populations s'appauvrissent.



Comme toujours, afin de pallier le manque d'effectifs, les Maisons de Jeunes utilisent fortement les différents programmes d'emploi offerts par le Centre Local d'Emploi ou par Service Canada.

L'apport des différents programmes d'emploi représente 4,4%; une diminution substantielle comparativement au 9,32% de 2011-2012. Il est de plus en plus difficile pour les maisons de jeunes de trouver des personnes répondant à notre besoin en terme de compétences pour combler des postes sur des programmes d'employabilité du Centre Local d'Emploi et les programmes d'employabilités du fédéral sont plus difficiles d'accès.

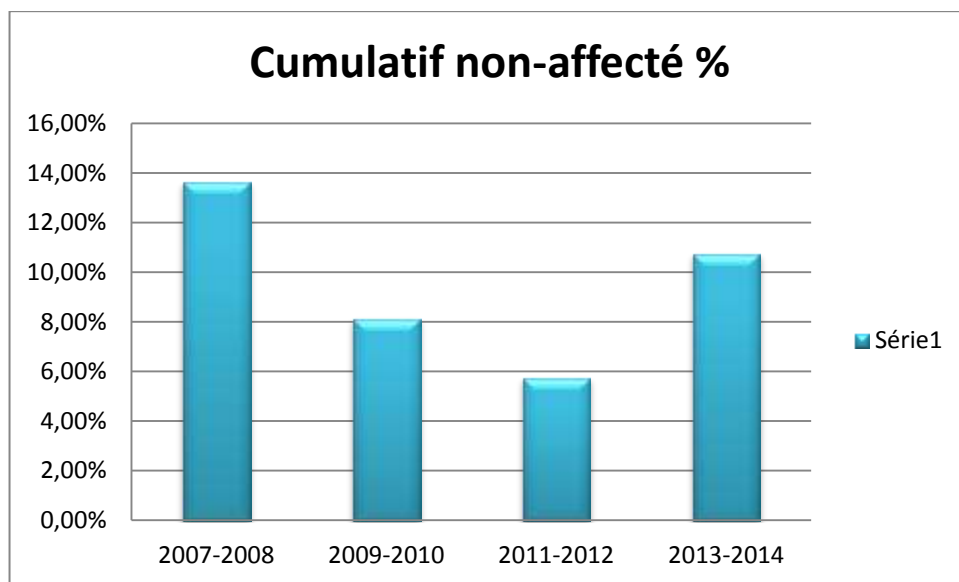
L'augmentation du salaire minimum reste également un facteur amenant une problématique face à leur capacité de donner des salaires convenables permettant de bien asseoir les assises de l'organisme. L'utilisation de ces programmes demeure toujours questionnable lorsque l'on vise une stabilité d'effectif et d'expertise. Les besoins en personnel sont beaucoup plus importants que la subvention accordée par le PSOC; les subventions représentent 1 056 993,00\$ tandis que les dépenses totales effectuées en salaire représentent 1 521 566,00\$. Plusieurs maisons de jeunes seraient dans l'obligation de fermer durant la saison estivale advenant un refus de programmes fédéraux pour emplois étudiants. D'ailleurs, par manque de financement, certaines maisons de jeunes ferment pendant cette période afin d'améliorer les conditions de travail de leurs employés.



Au niveau des dépenses, il est à noter que 8,25% (192 089,00\$) comparativement à 7,25% (154 182,00\$) est injecté directement aux services aux jeunes pour leurs activités; ce qui confirme encore une fois tout le dynamisme à l'intérieur de ces maisons de jeunes et l'augmentation de leur participation financière. Les revenus d'activités générées représentent 6,52% comparativement à des dépenses de l'ordre de 8,65%. Ce fait s'explique par la situation financière quelquefois précaire de certains jeunes qui incitent les maisons de jeunes à offrir des activités à rabais aux jeunes fréquentant leur organisme. Il est également à noter que les activités de prévention, étant souvent animées, demandent des investissements financiers aux maisons de jeunes sans apports financiers d'aucune source; les maisons de jeunes prenant ces argents à l'intérieur même de leur budget de base.

Nous pouvons remarquer pour terminer que le surplus cumulé non affecté par les maisons de jeunes représente 10,74% des dépenses

effectuées pendant l'année 2013-2014. Malgré une augmentation du surplus cumulé en 2 ans, nous sommes loin d'un pourcentage permettant d'affirmer une bonne santé financière des maisons de jeunes et une stabilité de celle-ci; le pourcentage étant inférieur à 15%



Nous sommes présentement en mode solution afin d'assurer la survie de la mission que les maisons de jeunes se sont données. Nous travaillons depuis deux ans (depuis la sortie du document réalité 3 de 2011-2012) à interpeller différents partenaires afin de procéder à l'engagement d'un chargé de projet pour mettre en perspective nos réalités communes de maisons-membres du RMJQ et les maisons non-membres. Ce que vous voyez, c'est une partie de la réalité des services mis en place par les maisons de jeunes dans la région. Nous voudrions nous allier les maisons non-membres pour devenir responsables ensemble de cette réalité afin de faire émerger des solutions tangibles à l'assise de notre mission régionale envers la jeunesse régionale.

6. CONCLUSION

À la lecture de ce document, nous ne pouvons que constater que les maisons de jeunes répondent toujours à un besoin et que nous sommes des organismes de proximité où le jeune peut se développer à travers une panoplie d'activités. Les maisons de jeunes sont des organismes où le mot « créativité » prend tout son sens. Nous pourrions dire, si nous avons un slogan à imaginer, qu'en maison de jeunes nous faisons « N'importe quoi ou presque, mais pas n'importe comment ». Toutes les activités et/ou actions sont mises en place à partir des besoins exprimés ou ressentis par les jeunes. En plus de tout ce que nous vous avons énoncé, les maisons de jeunes soutiennent également les jeunes dans leurs apprentissages scolaires par l'aide aux devoirs, dans leurs recherches d'emploi par l'aide à la rédaction de curriculum vitae. La capacité d'adaptation des maisons de jeunes reste toujours un de ses points forts lorsqu'il s'agit d'établir nos stratégies d'action. Les maisons de jeunes sont très créatives dans leur approche préventive. Souvent, de par cette qualité, elles sortent des sentiers battus pour explorer de nouvelles avenues d'intervention; vous ne pouvez que le constater à la lecture des bons coups intégrés dans ce document. Le projet maison de jeunes est toujours actuel malgré qu'il soit de plus en plus difficile de par les moyens financiers précaires qui nous obligent que trop souvent à jouer à l'équilibriste sans filet de protection à travers le fil des différents projets biaisant notre mission. Ce fait se traduit en un essoufflement qui ne fait commenter au fil des ans. Les maisons de jeunes sont encore plus fragiles qu'en 2013-2014 et 2011-2012 considérants qu'elles gèrent leur

pauvreté financière malgré une richesse sociétale où les valeurs véhiculées et transmises correspondent toujours aux besoins des communautés.

En 2013-2014, le manque d'effectifs est toujours criant et la marge de sécurité des réserves financières fragile peut expliquer facilement la situation problématique des maisons de jeunes. Nous réitérons l'importance d'évaluer au cours des prochaines années avec nos partenaires l'importance de les soutenir de façon plus responsable, car elles devraient être la partenaire incontournable si elles étaient utilisées avec efficience....

Pour nous, cette quatrième démarche nous permet de mettre en contexte notre réalité et est, par ce fait même, des plus instructives. Avoir pu bénéficier de temps et d'argent, le regroupement O2 aurait pu faire ressortir différentes données qui permettrait d'approfondir la connaissance de notre réalité.

Être membre du Regroupement des Maisons de Jeunes du Saguenay Lac St-Jean permet d'assurer l'actualisation du projet « *Maison de Jeunes* » et favorise une évaluation constante de nos façons de faire et de notre réalité en vue de protéger nos valeurs et notre capacité d'adaptation aux besoins émergents des jeunes et ainsi, d'améliorer sans cesse nos actions.

****Note : Dans l'ensemble du texte, la forme masculine s'applique tant aux femmes qu'aux hommes.***

7. BIBLIOGRAPHIE

Les maisons de Jeunes de Jonquière, Chicoutimi, La Baie, St-David de Falardeau, Laterrière, Bas Saguenay, Alma, Métabetchouan, Chambord, St-André, Mistassini-Dolbeau, St-Prime, St-Félicien, La Doré, St-Fulgence, St-Honoré, Roberval : Rapport d'activités 2013-2014

Les maisons de Jeunes de Jonquière, Chicoutimi, La Baie, St-David de Falardeau, Laterrière, St-Honoré, Bas Saguenay, Alma, Métabetchouan, Chambord, St-André, Mistassini-Dolbeau, St-Prime, St-Félicien, La Doré, St-Fulgence, St-Honoré, Roberval : Statistiques 2013-2014

Les maisons de Jeunes de Jonquière, Chicoutimi, La Baie, St-David de Falardeau, Laterrière, St-Honoré, Bas Saguenay, Alma, Métabetchouan, Chambord, St-André, Mistassini-Dolbeau, St-Prime, St-Félicien, La Doré, St-Fulgence, St-Honoré, Roberval : Rapport financier 2013-2014

Regroupement des Maisons de Jeunes du Saguenay Lac St-Jean : Réalité Régionale 1,

Regroupement des Maisons de Jeunes du Saguenay Lac St-Jean : Réalité Régionale 2

Regroupement des Maisons de Jeunes du Saguenay Lac St-Jean : Réalité Régionale 3

Regroupement des Maisons de Jeunes du Québec : Cadre de référence sur Les pratiques en Maisons de Jeunes, 2012.

Regroupement des Maisons de Jeunes du Québec : Trousse de présentation du RMJQ, 2009.

Agence de la santé et des services sociaux du Saguenay Lac-St-Jean, Perspectives démographiques du Québec et des régions 2011-2061.

MAISON DE JEUNES DU SAGUENAY...



...ET DU LAC SAINT-JEAN

Saint-Thomas-Didyme

Girardville



